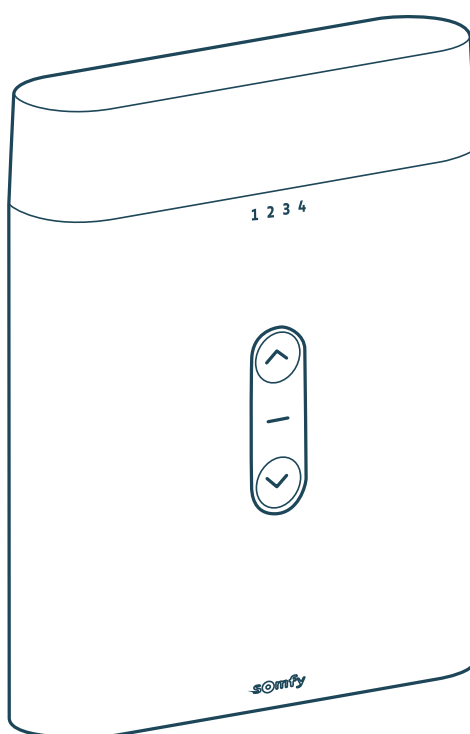


ROLLIXO PREMIUM io







FR Manuel d'utilisation

VERSION ORIGINALE DU MANUEL

SOMMAIRE

1 Généralités	3
1.1 L'univers Somfy	3
1.2 Assistance	3
2 Consignes de sécurité	3
2.1 Spécifications du produit	3
2.2 Mise en garde - Instructions importantes de sécurité	3
2.3 Consignes de sécurité relatives à l'utilisation	4
2.4 A propos des piles	4

MESSAGES DE SÉCURITÉ

-  **DANGER**
Signale un danger entraînant immédiatement la mort ou des blessures graves.
-  **AVERTISSEMENT**
Signale un danger susceptible d'entraîner la mort ou des blessures graves.
-  **PRÉCAUTION**
Signale un danger susceptible d'entraîner des blessures légères ou moyennement graves.
-  **ATTENTION**
Signale un danger susceptible d'endommager ou de détruire le produit.

1 GÉNÉRALITÉS

Nous vous remercions d'avoir choisi un équipement Somfy. Ce matériel a été conçu, fabriqué par Somfy selon une organisation qualité conforme à la norme ISO 9001.

1.1 L'univers Somfy

Somfy développe, produit et commercialise des automatismes pour les ouvertures et les fermetures de la maison. Centrales d'alarme, automatismes pour stores, volets, garages et portails, tous les produits Somfy répondent à vos attentes de sécurité, confort et gain de temps au quotidien.

Chez Somfy, la recherche de la qualité est un processus d'amélioration permanent. C'est sur la fiabilité de ses produits que s'est construite la renommée de Somfy, synonyme d'innovation et de maîtrise technologique dans le monde entier.

1.2 Assistance

Bien vous connaître, vous écouter, répondre à vos besoins, telle est l'approche de Somfy.

Pour tout renseignement concernant le choix, l'achat ou l'installation de systèmes Somfy, vous pouvez demander conseil à votre installateur Somfy ou prendre contact directement avec un conseiller Somfy qui vous guidera dans votre démarche.

2 CONSIGNES DE SÉCURITÉ

2.1 Spécifications du produit

Ce produit est un récepteur pour des portes de garage enroulables à ouverture verticale en usage résidentiel. Pour être conforme à la norme EN 60335-2-95, ce produit doit être impérativement installé avec un moteur Somfy RDO CSI et une solution barre palpeuse Somfy. L'ensemble est désigné sous le nom de motorisation.

Ces instructions ont notamment pour objectif de satisfaire les exigences de la dite norme et ainsi d'assurer la sécurité des biens et des personnes.

2.5 Recyclage et mise au rebut	4
3 Fonctionnement et utilisation	4
3.1 Fonctionnement normal	4
3.2 Fonctionnements particuliers	4
4 Entretien	6
4.1 Vérifications	6
4.2 Remplacement de la pile de la télécommande	6
4.3 Remplacement de la pile de l'émetteur barre palpeuse	6
5 Caractéristiques techniques	6

2.2 Mise en garde - Instructions importantes de sécurité



DANGER

La motorisation doit être installée et réglée par un installateur professionnel de la motorisation et de l'automatisation de l'habitat, conformément à la réglementation du pays dans lequel elle est mise en service. De plus, il doit suivre les instructions de ce manuel tout au long de la mise en œuvre de l'installation. Le non-respect de ces instructions pourrait gravement blesser des personnes. L'utilisateur n'a pas le droit de procéder à la moindre modification.



AVERTISSEMENT

Il est important pour la sécurité des personnes de suivre toutes les instructions car une utilisation incorrecte peut entraîner des blessures graves. Conserver ces instructions.

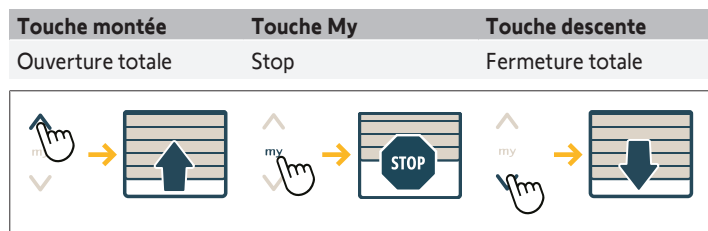
Le clavier de réglage des paramètres est verrouillé pour assurer la sécurité des utilisateurs. Tout déverrouillage et tout changement de réglage des paramètres doit être réalisé par un installateur professionnel de la motorisation et de l'automatisation de l'habitat.

Toutes modifications qui ne respectent pas ces instructions mettent en péril la sécurité des biens et des personnes. Somfy ne peut pas être tenu pour responsable des dommages résultant du non-respect des instructions de ce manuel.

Si un doute apparaît lors de l'utilisation de la motorisation ou pour obtenir des informations complémentaires, consulter le site internet www.somfy.com.

Ces instructions sont susceptibles d'être modifiées en cas d'évolution des normes ou de la motorisation.

3.2.1 Fonctionnement avec une télécommande 3 touches



3.2.2 Fonctionnement des cellules photoélectriques

Occultation des cellules à l'ouverture = état des cellules non pris en compte, la porte continue son mouvement.

Occultation des cellules à la fermeture = arrêt + réouverture totale.

3.2.3 Fonctionnement avec feu orange clignotant

Le feu orange est activé lors de tout mouvement du portail.

Le feu orange est activé 2 s avant le début du mouvement en mode séquentiel avec fermeture automatique après temporisation.

3.2.4 Fonctionnement de l'éclairage de zone

L'éclairage s'allume dès la mise en route du moteur et s'éteint 60 secondes après l'arrêt complet du moteur.

Si une télécommande est programmée pour piloter l'éclairage, le fonctionnement est le suivant :

Avec une télécommande 2 ou 4 touches



Avec une télécommande 3 touches



3.2.5 Fonctionnement en mode séquentiel avec fermeture automatique après temporisation

La fermeture automatique de la porte s'effectue après un délai programmé lors de l'installation.

Une nouvelle commande pendant ce délai annule la fermeture automatique et la porte reste ouverte.

La commande suivante entraîne la fermeture de la porte.

3.2.6 Alarme anti-intrusion

Fonctionnement

L'alarme se déclenche pendant 2 minutes si la porte est soulevée manuellement.

Aucun mouvement de la porte n'est possible tant que l'alarme sonne.

Pour arrêter l'alarme, appuyez sur la touche d'une télécommande mémorisée.

① INFORMATION

L'alarme ne peut être arrêtée qu'à l'aide d'une télécommande mémorisée.

Activation/désactivation de la fonction

Activer la fonction anti-intrusion en appuyant simultanément sur les touches descente et stop (environ 2 secondes) jusqu'à ce que l'éclairage du récepteur clignote et l'alarme émette un bip.

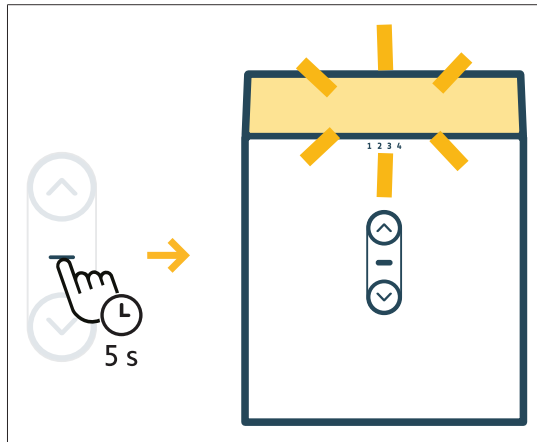
Désactiver la fonction anti-intrusion en appuyant simultanément sur les touches descente et stop (environ 2 secondes) jusqu'à ce que l'éclairage du récepteur clignote.

3.2.7 Mode vacances

Selon le réglage réalisé au moment de l'installation du produit, lorsque le mode vacances est activé, les touches en face avant du produit ou les télécommandes sont verrouillées.

Activation/désactivation du mode vacances

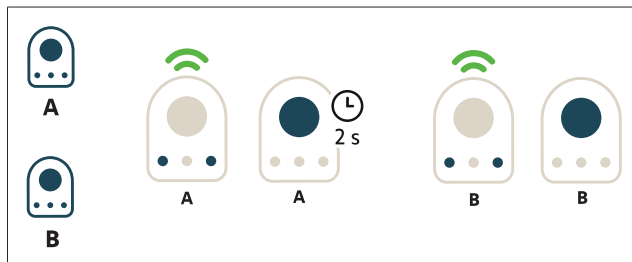
Activer/désactiver le mode vacances en appuyant sur la touche stop (environ 5 secondes) jusqu'à ce que l'éclairage du récepteur clignote (environ 5 s).



3.2.8 Ajout d'une télécommande

Cette opération permet de copier la fonction d'une touche d'une télécommande mémorisée sur la touche d'une nouvelle télécommande.

Cette opération doit être réalisée à proximité de l'électronique de commande de la motorisation (récepteur, armoire de commande ou moteur).



Télécommande "A" = télécommande "source" déjà mémorisée

Télécommande "B" = télécommande "cible" à mémoriser

Par exemple, si la touche de la télécommande A commande l'ouverture totale, la touche de la nouvelle télécommande B commandera aussi l'ouverture totale.

3.2.9 Défaillance dispositifs de sécurité

En cas de défaillance d'un des dispositifs de sécurité (barre palpeuse ou cellules photoélectriques) pendant plus de 3 minutes, pour des raisons de sécurité, la commande de la porte doit s'effectuer avec la porte en vue directe.

3 types de commande sont possibles :

- Appui maintenu d'un point de commande raccordée sur l'entrée filaire du récepteur (par exemple un contact à clé).
- Appui maintenu sur la touche Montée ou Descente en face avant du récepteur.
- Appui maintenu sur la touche d'un point de commande radio (par exemple une télécommande).

Lorsqu'un mode de commande est choisi, les autres sont inactifs.

Commande de la porte avec un point de commande radio

1. Prise en main radio : appuyer sur une touche du point de commande (environ 5 s) jusqu'au va-et-vient de la porte.
2. Commande de la porte : maintenir l'appui sur la touche utilisée pour la prise en main radio.

Au bout de 8 s sans appui sur la touche du point de commande, la prise en main radio est désactivée.

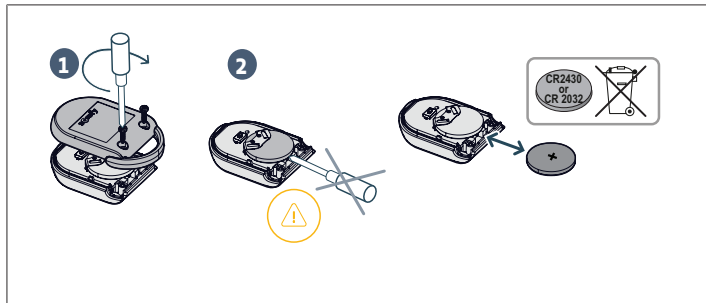
4 ENTRETIEN

4.1 Vérifications

4.1.1 Dispositifs de sécurité

Vérifier le bon fonctionnement tous les 6 mois.

4.2 Remplacement de la pile de la télécommande

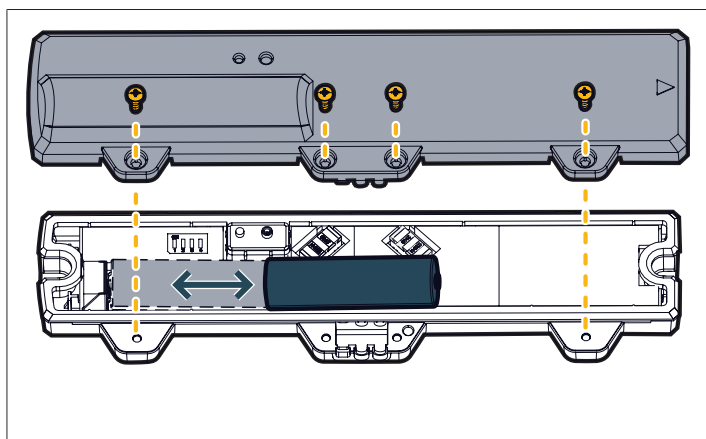


4.3 Remplacement de la pile de l'émetteur barre palpeuse



ATTENTION

Utiliser uniquement une pile lithium AA 3V6 (Référence Somfy 1782078).
Les piles Alcalines AA 1V5 ne sont pas compatibles.



5 CARACTÉRISTIQUES TECHNIQUES

CARACTERISTIQUES GENERALES

Alimentation secteur	220-230 Vac - 50-60 Hz
Conditions climatiques d'utilisation	- 20° C / + 60° C - IP 44
Fréquence radio	868 - 870 MHz, < 25 mW
Nombres de canaux mémorisables	Commandes monodirectionnelles en pilotage porte : 32 - en pilotage sortie auxiliaire : 4

SOMFY ACTIVITES SA

50 avenue du Nouveau Monde

F-74300 CLUSES

www.somfy.com



5178036A